

Activités SOÉ & OGEC

au boulier Océane Talet, une élève de l'école ! Six autres élèves de la classe de CP CE1 ont également participé à cette soirée. Merci aux bénévoles qui ont organisé et encadré la soirée et gageons que les prochaines actions auront plus de succès.

Des crêpes pour la chandeleur

Concernant l'atelier cuisine de la chandeleur, 35 familles ont passé commande de crêpes en tout genre et ont permis de dégager un bénéfice de 358 €.

Livres à vendre

Participation à la foire aux livres organisée par le comité des fêtes dimanche 28 mars.

Les membres du bureau se sont rapidement mobilisés pour que SOÉ tienne un stand au profit de l'école Sainte-Philomène. Merci aux membres du bureau, au comité des fêtes de Saint-Omer et aux parents qui ont donné un coup de main. Bénéfices : 143 €

Et ce n'est pas fini

SOÉ prépare d'autres actions. Le 8 mai : atelier cuisine et rencontre festive au profit de Sapouy, village au Burkina Fasso. Dimanche 23 mai : vide grenier. Les réservations sont possibles dès aujourd'hui auprès de Géraldine Buf au 02 28 05 09 90. Coût de l'emplacement de 3 m x 4 m : 8 €.

Anne Barzilai-Pinel ■

SOÉ

L'association SOÉ (Saint-Omer-école) met en place des actions pour financer les activités et les projets pédagogiques de l'école :

Présidente : Corine Loubry

Trésorière : Sylvie Guillard

Secrétaire : Géraldine Buf

Font également partie de l'équipe : Igor Barzilai (communication visuelle), Nathalie Bertret (les Échos d'Philo), Marie-José Claude, Cyrille Colombel, Stéphanie Dalibert, Myriam Guiné, Corine Loubry (atelier cuisine), Géraldine Saudeau.

OGEC

La gestion financière du fonctionnement de l'école, l'entretien des bâtiments et l'administratif sont assurés par l'association OGEC (organisme de gestion de l'enseignement catholique) :

Président : Samuel Loquet

Trésorière : Myriam Guiné

Secrétaire : Géraldine Buf

Les Échos d'Philo est une publication de SOÉ, l'association des parents d'élèves de l'école Sainte-Philomène.

Directrice : Nathalie Bertret

Rédacteurs : Anne Barzilai-Pinel, Nathalie Bertret, Sylvie Tanniou.

Correcteur : Johann Guimier

Mise en page : Igor Barzilai

Contact : soe.lesechos@voila.fr
Numéro édité à 120 exemplaires. Copyright 2009 - SOÉ

Téléchargez les Échos d'Philo :

<http://zeelay.free.fr/openoffice/spip.php?article125>



À vos agendas

Le calendrier des manifestations 2010

- **Randonnée** (avril)
- **Vide grenier** (23 mai)
- **Atelier cuisine** (8 mai)
- **Rencontre festive** au profit de Sapouy (8 mai)
- **Atelier cuisine** (4 juin*)
- **Kermesse** (12 juin)

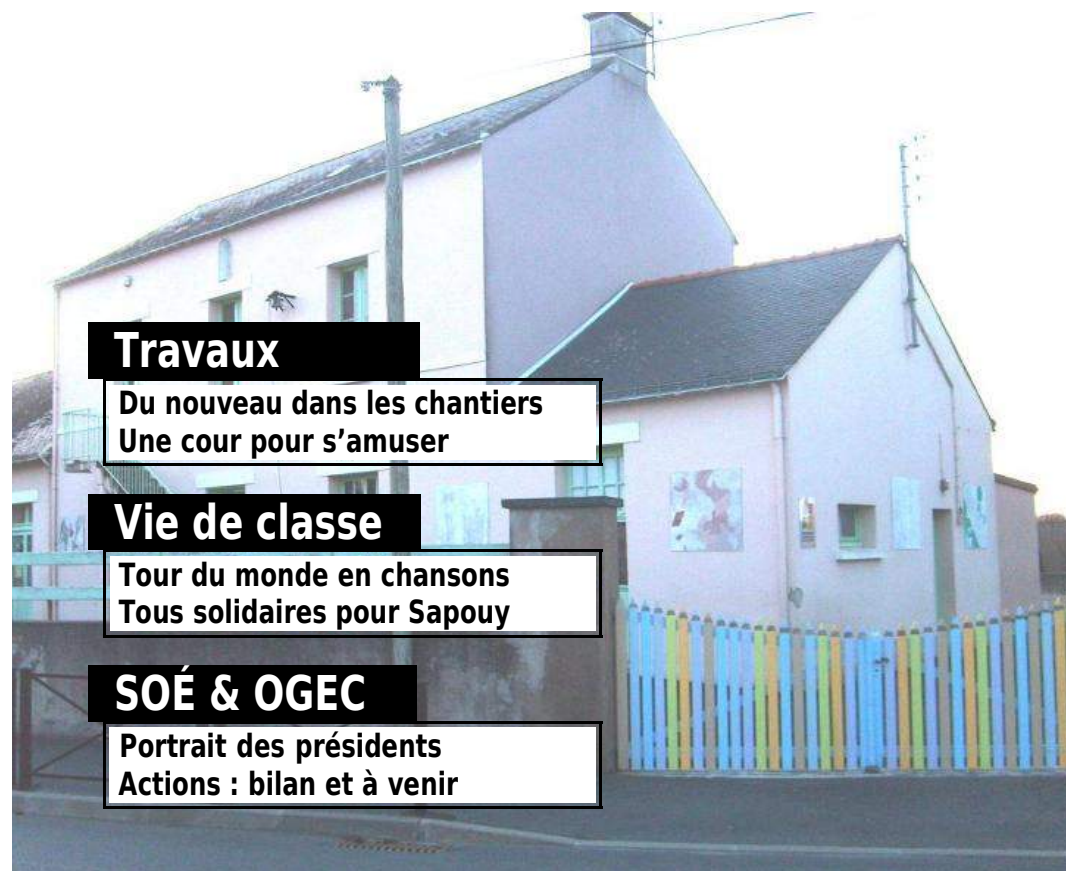
* Date susceptible d'être modifiée



LES ÉCHOS d'Philo

L'actualité de l'école Sainte-Philomène de Saint-Omer-de-Blain

Bientôt une école de rêve



Travaux

Du nouveau dans les chantiers
Une cour pour s'amuser

Vie de classe

Tour du monde en chansons
Tous solidaires pour Sapouy

SOÉ & OGEC

Portrait des présidents
Actions : bilan et à venir

Édito



Après ce long et rigoureux hiver, qui laissera des traces dans les mémoires, place enfin au printemps. Même si le soleil est encore un peu timide, les premières fleurs de saison montrent le bout de leur nez, comme les jonquilles, et bientôt viendront les brins de muguet... Enfin bref, on est entré dans le dernier trimestre de l'année scolaire 2009-2010. Et ce n'est pas le moment de faiblir car, parents et enfants ont encore beaucoup à donner avant les grandes vacances !

Les élèves devront terminer leur cycle scolaire en beauté... et en chansons.

Les activités de SOÉ, ainsi que l'aménagement de l'école vont solliciter la bonne volonté de chacun.

Mais petits et grands recevrons aussi beaucoup ! Car un établissement confortable, capable d'accueillir le plus grand nombre d'élèves dans des conditions décentes, ça fait longtemps qu'on en parle à l'école Sainte-Philomène. Et là, croyez-moi, on n'est pas loin d'atteindre son rêve. Et ce ne sont pas Samuel Loquet et Corinne Loubry, respectivement président de l'OGEC et présidente de SOÉ qui vous diront le contraire. Depuis qu'ils ont pris la direction de ces deux associations, ils continuent le combat entamé par leurs prédécesseurs, avec les autres parents impliqués, pour offrir à nos enfants une école digne de ce nom !

Nathalie Bertret

Du nouveau dans les travaux

Bon nombre d'entre vous ont été déçus en constatant, à la rentrée des vacances de février, que les barrières de chantier trônaient toujours au beau milieu de la cour de l'école. Pourtant, dans le dernier *Échos d'Philo*, je vous disais que les enfants bénéficie-

raient enfin d'une cour toute lisse et toute neuve et que le préau serait définitivement transformé en lieu de stockage... et c'est encore le chantier !

Les travaux ne suivent pas toujours le planning prévu et, quelques fois, il faut savoir attendre pour obtenir encore mieux que prévu...

Ensemble, faisons une visite de... chantier !

Le mur du cimetière

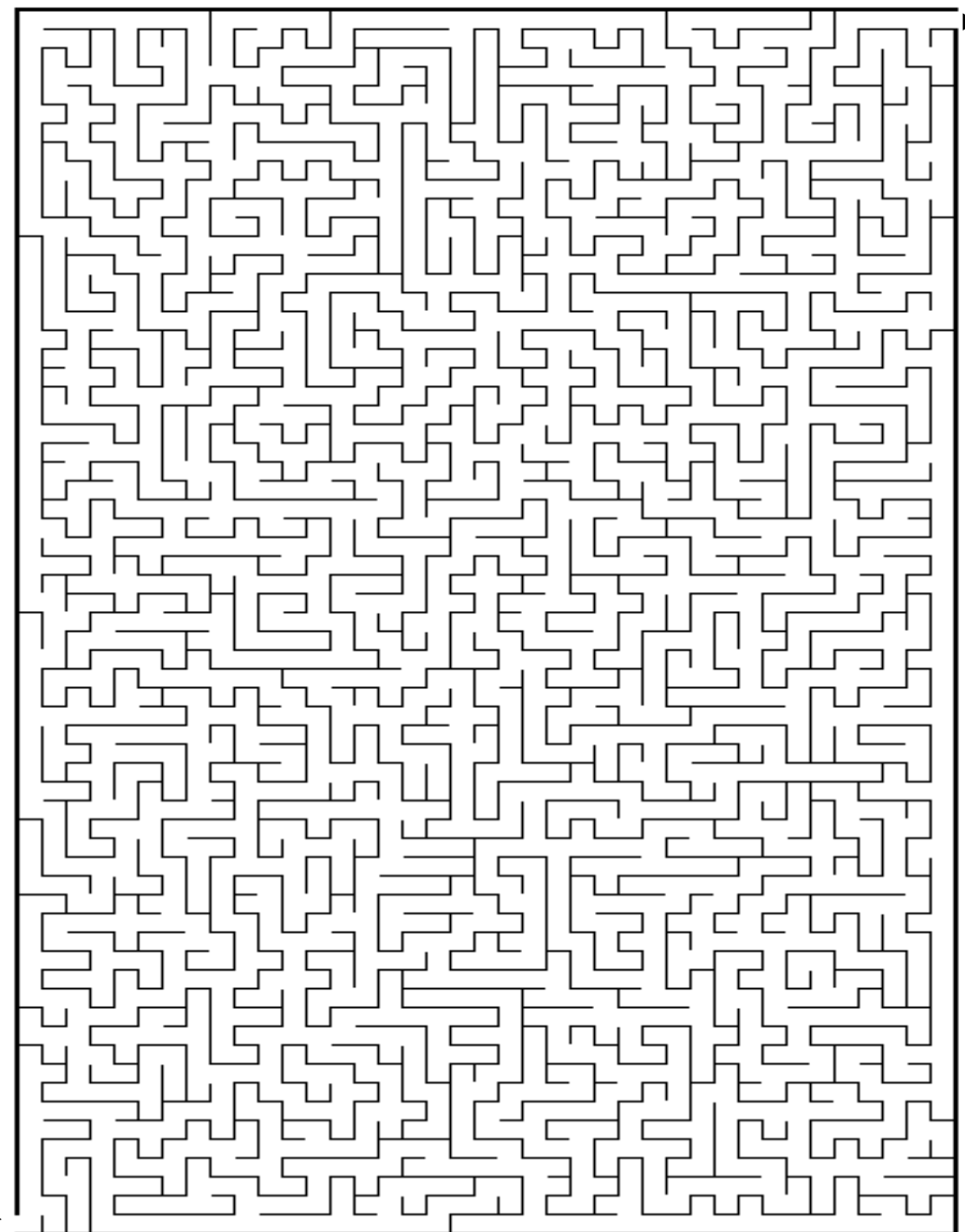
Bonne nouvelle, les travaux de consolidation du mur du cimetière, qui menaçait de s'écrouler à force du passage des engins de chantier lors des travaux sur la cour, sont terminés. Le mur ne manque plus de tombé et il pourra supporter désormais de nouveaux passages d'engins.

Nouvelle affectation du préau

Les travaux de transformation de l'ancien préau (celui qui se trouve en face des classes maternelles), en lieu de stockage, ont pris un peu de retard à cause des portes coupe-feu. En effet, le fournisseur ne les a pas encore livrées. Elles devraient arriver prochainement. Reste les raccords de bitume qui sont actuellement la priorité. Ils seront effectués pendant les vacances de Pâques. Ensuite, avant que les instituteurs puissent prendre possession des lieux, il restera la peinture et l'installation d'étagères. L'aide de parents sera la bienvenue !

Mise en conformité

Quant à la mise en conformité de la chaudière, qui se trouve dans ce même préau, elle est terminée. Et dans la foulée, l'installation électrique d'une grande partie de l'école a égale-



▶ Rentre dans le labyrinthe en bas à gauche et trouve la sortie en haut à droite. Bonne chance !

Activités SOÉ et OGEC

Depuis janvier 2010, un certain nombre d'opérations ont été menées. Faisons le bilan.

Un petit tour de cartes

Le concours de belote qui se déroulait le 16 janvier 2010 salle du bois Niel était piloté par Béatrice Lemesle et Béatrice Nicolas. 32 équipes de Saint-Omer-de-Blain et des environs y

ont participé, des passionnés autant que des amateurs éclairés. Beaucoup de membres de l'association l'Isac. Les gagnants du concours étaient des personnes extérieures à Saint-Omer-de-Blain. Ils ont gagné une coupe de fruit, des bons d'achat de Super U et une bouteille de vin. Cette manifestation aura permis de dégager 439 € de bénéfices. Bravo et merci aux participants et organisateurs.

Sortie des numéros

Le Loto du 6 février 2010 n'aura malheureusement pas été un succès sur le plan financier. Le solde est déficitaire de 236 € mais les participants ont passé un bon moment lors de cette soirée animée par Laurent Loubry. Les commissaires étaient Nathalie Lemé, M. Leguillanton, Joël Naël et (suite de l'article page 12 ►)



Grâce à vos dons et à la générosité du comité des fêtes, le stand de l'école a eu beaucoup de succès lors de la foire aux livres.

ole – vie de l'école – vie de

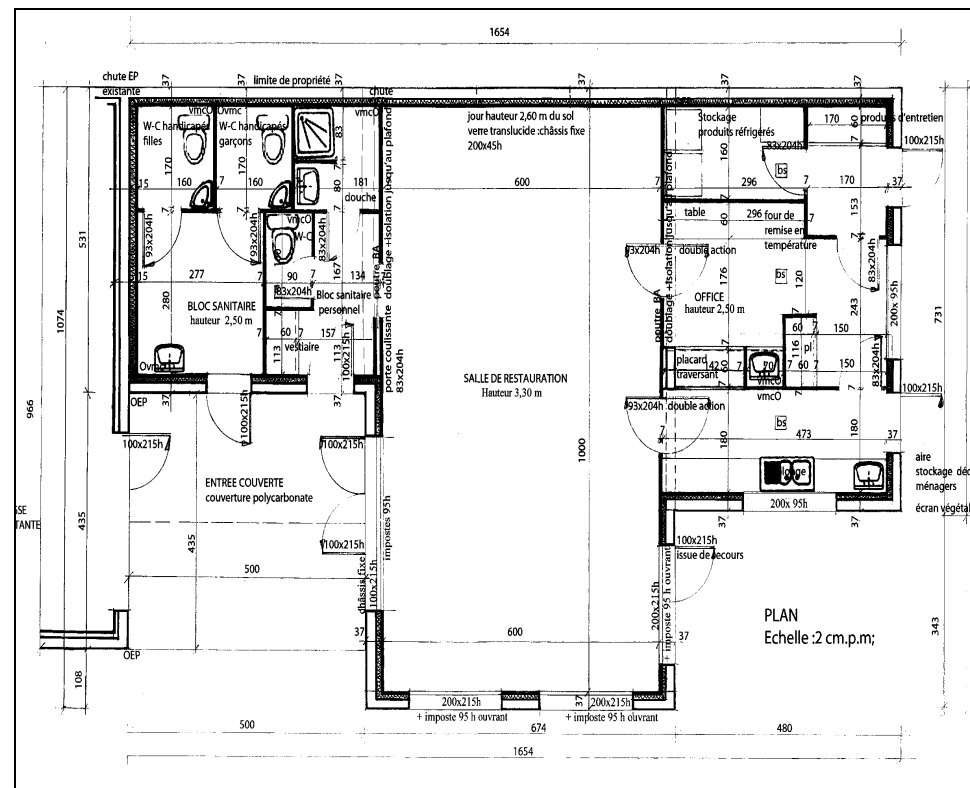
ment été révisée et mise en conformité.

La surprise du chef

Entre la sortie du dernier *Echos d'Philo* et les vacances de février, une bonne nouvelle est arrivée à l'école : les fonds solidaires accordent 170 000 € à l'école Sainte-Philomène pour la construction de sa... cantine ! Avant de commencer sa construction, il va tout d'abord falloir dé-

truire l'existant. Les nouveaux locaux, contigus à la nouvelle classe (celle des CP/CE1), seront avant tout pratiques. La salle de restauration sera encadrée, à gauche, par les vestiaires du personnel de cantine (20 m²) qui seront rallongés, devant, par un petit auvent en plexiglas de 20 m² et, à droite, par la cuisine qui répondra aux dernières normes sanitaires en vigueur (30 m²). Pour

une surface de 60 m², contre 18 m² actuellement, la salle de restauration pourra accueillir tous les enfants en un seul service. Ce sera, à n'en pas douter, beaucoup plus confortable et pour les enfants et pour le personnel. L'OGEC cherche actuellement un local pour accueillir les demi-pensionnaires pendant les travaux. La salle du Bois Niel semblerait la meilleure solution... à suivre.



Plan de notre future cantine

Vie de l'école – vie de l'écncontre – rencontre - renc

L'enrobé de la cour

Il est bien évident que ça ne sert à rien de finir l'enrobé de la cour sachant que des engins de démolition et de construction effectueront bientôt des va-et-vient le long du mur du cimetière. L'OGEC a donc suspendu ce qui était prévu pendant les vacances de février. Aussi, il faudra attendre la fin de tous les travaux pour profiter d'une cour propre et lisse et d'une nouvelle entrée des écoliers avec un beau portail flambant neuf !

C'est donc bientôt dans une école « toute neuve » que nos enfants évolueront. Bien entendu, d'ici là, il faudra cohabiter avec le bruit des travaux, la poussière, la gadoue, les barrières de chantier... Mais bon, après tout, c'est pour la bonne cause !

Nathalie Bertret ■

Planning prévisionnel

Ce planning n'est pas figé et peut évoluer. Mais cela donne une idée de la durée des travaux.

Mai/juin :

démolition des locaux actuels de la cantine.

Juillet/août/septembre : construction des bâtiments.

Octobre : livraison de la nouvelle cantine.

Novembre :

enrobé de la cour.

Si tout se passe comme prévu (ce qui est assez rare dans le bâtiment, il faut bien le dire), tout sera terminé à la rentrée des vacances de la Toussaint 2010. On peut se dire, raisonnablement, qu'avant la fin de cette année, ce ne sera plus le chantier à l'école Sainte-Philomène !

Une cour pour s'amuser

Même si les futurs travaux empêchent de terminer tout de suite l'enrobé de la cour, ce qui est déjà fait mérite un aménagement pour l'amusement de nos enfants.

Dans ce but, SOÉ a, depuis 2 à 3 ans, organisé diverses actions auxquelles vous avez participé, comme les ateliers cuisine, les lotos, les vide-greniers... et réussi à réunir la somme de 9 500 € qu'elle dédie entièrement à l'aménagement de la cour.

Les instituteurs ont donc choisi des structures de jeux, en conformité avec la sécurité des enfants, qui seront livrées pendant les vacances de Pâques. Elles sont au nombre de quatre. Deux s'adressent aux enfants de maternelle, les deux autres aux primaires. Il y en aura pour tous les goûts et tous les âges ! Mais avant que les enfants puissent en profiter, il faut installer un sol amortissant qui sera composé de gravier de quartz roulé beige. Un nouveau bac à sable, de 25 à 30 m2 est aussi prévu, ainsi que des traçage au sol d'airs de jeux. Des panneaux de baskets ont également été acquis.

Mais pour offrir à nos

Les Échos : Corine, quand es-tu arrivée à Saint-Omer avec ta famille ?

Corine Loubry : Nous sommes arrivés avec nos deux filles en 1994. Nous venions de Savenay mais sommes originaires du Pas-de-Calais. Nous recherchions une vie de village sympathique, où les enfants pourraient jouer dans les jardins les uns des autres, le contraire d'une ville dortoir.

Les Échos : Qu'est ce qui t'a décidée à être présidente de SOÉ ?

C. L. : La menace de la fusion des deux associations OGEC et SOÉ du fait du manque de personnes investies dans les bureaux. L'association des parents d'élèves doit rester distincte de l'OGEC car il peut y avoir conflit d'intérêts. Aujourd'hui, avec Thomas Carzunel, cela se passe bien, mais demain ? Il faut une association de parents d'élèves indépendante face à la direction de l'école. Comme j'avais déjà été présidente et secrétaire à la fin des années 90 début 2000, je me suis décidée à reprendre du service.

Les Échos : Quels sont, d'après toi, les projets, questions, enjeux les plus importants pour l'école Sainte-Philomène sur les

deux prochaines années ?

C. L. : En termes de projet : l'aménagement de la cour pour les enfants. Cela fait plusieurs années que j'organise des ateliers cuisine pour récolter des fonds et je suis ravie qu'ils puissent servir à cette action concrète et tellement profitable pour les enfants. En termes de questions ou



Corine Loubry, présidente de SOÉ

enjeux, j'ai du mal à comprendre le désintérêt de certains parents pour les actions menées par l'école. Je ne sais pas comment communiquer avec ces familles. Il me semble qu'avant, l'état d'esprit était différent. 95 % des familles étaient membre de l'association et soutenaient les actions des bénévoles. C'est du civisme. Aujourd'hui, à ma connaissance, 35 familles sur 77 sont en-

gagées pour l'école. Je remercie ces familles. Je ne comprends pas les autres. Ne se sentent-elles pas concernées ? Devra-t-on augmenter les tarifs de l'école pour que tous se sentent concernés ? Ce n'est pas dans l'esprit de Saint-Omer-de-Blain. Pour s'intégrer, il suffit de le vouloir et d'aller vers les autres. Nous sommes les premiers acteurs de notre vie de village.

Les Échos : En dehors de SOÉ, quels sont tes loisirs, occupations favorites ?

C. L. : M'occuper de ma famille, de mes animaux, lire, cuisiner, jardiner, bricoler. J'ai joué quinze ans au basket, j'ai fait de la boxe et du triathlon, mais maintenant je suis à la retraite sportive !

Les Échos : Et maintenant, pour le plaisir, quelle est ta phrase, expression, devise préférée ?

C. L. : Bienvenue chez nous !

Les Échos : Ton film préféré ?

C. L. : Le cercle des poètes disparus.

Les Échos : Tes vacances préférées ?

C. L. : Plutôt sportives en mer ou montagne.

Les Échos : Merci Corine.

Interviews réalisées par Anne Barzilai-Pinel ■

Budget des travaux

Les fonds solidaires ont été extrêmement généreux, en 2009 et 2010, avec l'école Sainte-Philomène. Jugez plutôt :

23 000 € accordés pour l'enrobé de la cour de récréation ;

60 000 € accordés pour le réaménagement de l'ancien préau et la mise en conformité de la chaudière et de l'installation électrique ;

10 000 € accordés pour la consolidation du mur du cimetière ;

170 000 € pour la construction d'une nouvelle cantine.

Soit un total de **263 000 €** !

rencontre – rencontre – re ole – vie de l'école – vie de

Deux présidents dans le vent

Les présidents des associations OGEC et SOÉ, respectivement Samuel Loquet et Corine Loubry, ont pris leur fonction en octobre 2009. *Les Échos* les a rencontré pour qu'ils nous parlent d'eux et de leur rôle dans l'école.

Les Échos : Samuel, quand es-tu arrivé à Saint-Omer-de-Blain avec ta famille ?

Samuel Loquet : Je suis arrivé à Saint-Omer-de-Blain en février 2007. Nous avons trois filles : la dernière est née fin février, l'aînée a 4 ans et la deuxième 3 ans. Nous habitons auparavant à Cros-sac.

Les Échos : Qu'est ce qui t'a donné envie d'être président de l'OGEC ?

S. L. : La nécessité pour l'école de trouver un président dont les enfants sont scolarisés dans l'établissement. Ce qui m'a décidé : l'urgence de la situation et l'importance du fait que notre directeur est déjà en place depuis un certain nombre d'années et qu'il prend énormément de son temps pour des actions imputables à l'OGEC et que si nous ne faisons

pas la transition entre lui et l'OGEC cette année, nous aurions été bien ennuyé le jour où il aurait décidé de nous quitter.

Les Échos : Avais-tu déjà participé à des actions pour l'école l'année dernière ?

S. L. : J'ai commencé l'année dernière, lors de la première année en petite



Samuel Loquet, président de l'OGEC

section de mon aînée, à participer à des actions (fléchage randonnée, belote, kermesse...)

Les Échos : Quels sont, d'après toi, les projets, questions, enjeux les plus importants pour l'école Sainte-Philomène sur les deux prochaines années ?

S. L. : Les finances. Actuellement, nous sommes déficitaires sur nos budgets et d'après moi, si rien ne change avant la fin des

deux années à venir (cotisation mairie, etc.) nous aurons des gros problèmes de fonctionnement. Un autre sujet de préoccupation pour moi est le désengagement des familles vis-à-vis de l'établissement scolaire de leurs enfants. À savoir que nous sommes tous bénévoles et que si nous nous désengagions tous, l'école Sainte-Philomène ne pourrait pas vivre longtemps.

Les Échos : En dehors de l'OGEC, quels sont tes loisirs, occupations favorites ?

S. L. : Longtemps, très longtemps, j'ai monté à cheval et fait de la compétition. J'ai dû arrêter il y a deux ans et depuis mes occupations se sont réorientées vers le bricolage et la rénovation de notre habitation.

Les Échos : Et maintenant, pour le plaisir, quelle est ta phrase, expression, devise préférée ?

S. L. : Mieux vaut tard que jamais !

Les Échos : Ton roman préféré ?

S. L. : Il y en a plusieurs mais sans conteste je dirai *Les fourmis de Werber* !

Les Échos : Tes vacances préférées ?

S. L. : La montagne avec ma famille.

Les Échos : Merci Samuel.

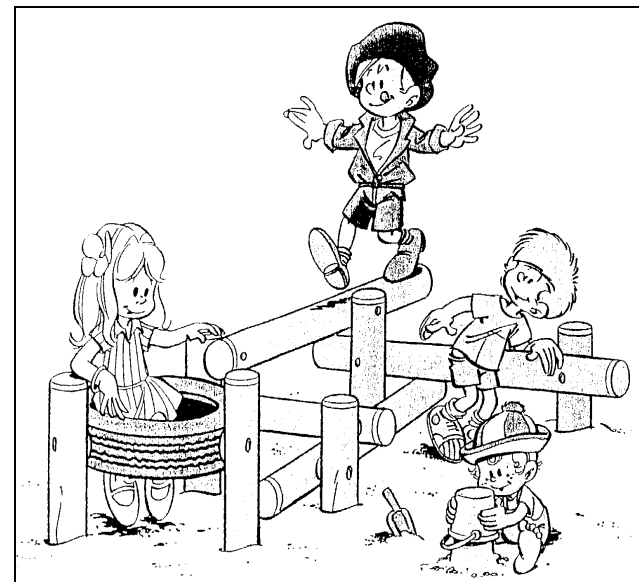
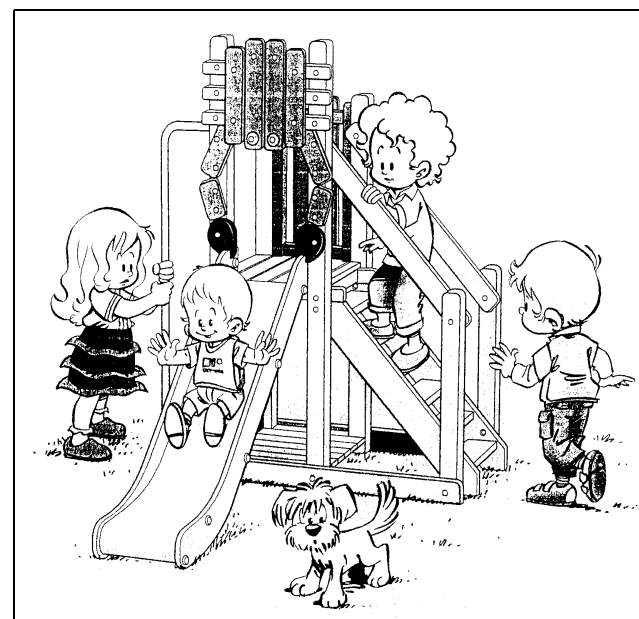
chères têtes blondes une vraie cour de récréation digne de ce nom, il faut installer tout cela.

C'est pourquoi vous avez reçu, par l'intermédiaire du petit facteur de votre enfant, un appel à l'aide. Une mobilisation du plus grand nombre de parents, papis, mamies... est nécessaire afin de redonner vie à cette cour trop longtemps marquée par les travaux.

Alors SOÉ, OGEC, les instituteurs et vos enfants comptent sur vous !

Et l'année prochaine, on pensera à la végétalisation du site...

Nathalie Bertret ■



Petits ou grands, tout le monde pourra s'amuser sur les nouvelles structures de jeux de l'école.

- Vie de Classe -

Tour du monde en chansons

Pour l'année 2009/2010, l'équipe des enseignants de l'école Sainte-Philomène a axé, son projet pédagogique autour du voyage. Afin de s'aligner sur ce thème, Sylvain Gouret, musicien, interrompt le spectacle et intervenant musical et danse dans les écoles, sous couvert du Conseil général, a choisi de proposer aux élèves de Sainte-Philomène d'interpréter des chants de chaque continent.

Aussi, avec neuf interventions de deux heures chacune, Sylvain à amener progressivement les enfants des cycles 2 et 3 à découvrir, rythmer, instrumentaliser et interpréter des chants étrangers.

Il y a des chants en dialecte africain, des chants d'Afrique du Sud interprétés en afrikaner, des chants venus d'Inde... mais aussi des chants européens et notamment en anglais.

C'est déjà une performance de faire chanter une chorale d'enfants, mais lui faire interpréter des chants de différentes langues étrangères relève presque de l'exploit... Et les élèves de l'école Sainte-Philomène

ont relevé le défi haut la main.

Les instituteurs ont également beaucoup donné puisqu'entre les interventions de Sylvain, ils faisaient répéter leurs élèves sur un fond sonore enregistré.

Les enfants sont ravis de cette expérience. Ils ont tout de suite adhéré au projet avec énormément d'enthousiasme.

Pour les cycles 3, qui en sont à leur deuxième année de pratique du chant, le niveau est très bon. Les

élèves « s'éclatent » ! Il y a même trois solistes et sept musiciens.

Pour les cycles 2, la tâche est plus ardue mais ils apportent tous leur fraîcheur naturelle et l'ensemble se révèle très agréable.

Le mardi 30 mars, ils ont été récompensés de leurs efforts en se produisant devant toute l'école. Le public, composé des élèves et des enseignants, leur a réservé une ovation digne des plus grandes stars !

Nathalie Bertret ■



Les schtroumpfs sont venus donner un coup de main à la chorale de l'école. À ton tour, tu peux les aider en les coloriant.

Sapouy ! quel beau projet !

Sapouy est une petite ville du Burkina Faso (traduisez *le pays des hommes intègres*), petit état d'Afrique de l'Ouest. Ses habitants, au nombre de 3 834, sont appelés les Sapouyens.

Pourquoi cette définition ? Tout simplement parce que cette année les enfants de la classe de CP/CE1, encadrés par Magalie Camus, ont décidé d'aider les enfants de l'école de Sapouy.

Ce projet humanitaire a pour but de récolter des fonds pour participer au financement de repas pour la cantine et de fournitures scolaires. La cantine est très importante pour les enfants sapouyens car, pour certains d'entre eux, cela représente l'unique repas de la journée.

Avec 1 €, la cantine peut nourrir un enfant pour toute sa semaine d'école.

Les enfants de Sainte-Philomène ont pu assister, le 11 décembre 2009, à un diaporama présentant l'école de Sapouy. Un vrai moment de bonheur ! Ils se sont tous investis et ont posé des tonnes de questions sur la vie des enfants sapouyens : « y a-t-il un mois de décembre au

Burkina Faso ? est-ce que le Père Noël va passer ? »...

Ensuite, la question suivante leur a été posée : « comment faire pour récolter de l'argent pour l'école de Sapouy ? » Les élèves ont proposé de faire des gâteaux et de les vendre. Ils ont également proposé de fabriquer des objets et de les vendre (bougies, porte-photos...) Les parents se sont également posés la question : « comment faire pour récolter de l'argent pour l'école de Sapouy ? » Plusieurs idées ont été retenues : un atelier cuisine dédié ; un événement festif le samedi 8 mai 2010, réserver



Les enfants de Sainte-Philomène et les enfants de Sapouy main dans la main !

vez d'ores et déjà la date ! La classe de CP/CE1 vous tiendra prochainement informés sur tous ces événements. Nous comptons sur vous ! Merci d'avance pour votre solidarité.

Sylvie Tanniou ■



Sapouy est une ville du Burkina Faso, chef-lieu de la province du Ziro et du département du même nom. Ses habitants, au nombre de 3 834, sont appelés les Sapouyens. (Source : Wikipédia)