

LES ÉCHOS d'Philo

L'actualité de l'école Sainte-Philomène de Saint-Omer-de-Blain

Le Noël des enfants

Vie de l'école

Parents référents
Assemblée générale
Le Noël des enfants

Activités SOÉ

Concours de belote
Atelier cuisine



Vie de l'école – vie de l'é

Édito



Et oui, c'est parti pour une nouvelle année !

Mais avant d'avancer résolument vers 2009, ce numéro des Échos d'Philo vous propose de regarder tout ce qui a animé la fin 2008 à l'école Sainte-Philomène. Et des activités, il y en a eu... autant pour les enfants que pour les parents.

C'est pourquoi, afin de vous les relater comme il se doit, les Échos se sont agrandis. Quatre pages supplémentaires de lecture, de photos... et de jeux pour les enfants. Et oui, c'est tout de même parce que nos enfants fréquentent l'école que ce bulletin a été créé, ce n'est donc que justice qu'une rubrique leur soit consacrée !

Le programme 2009 s'annonce évidemment aussi riche que 2008, et c'est tant mieux ! Avec votre aide à tous nous ferons de 2009 une année encore plus prolifique pour l'école de Saint-Omer. Il y a donc fort à parier que les prochains numéros auront autant de pages...

Nathalie Bertret

Bonne année !



Les membres de SOÉ et OGEC vous souhaitent à tous, petits et grands, une année pleine de bonheur, d'éclats de rire, d'amour, de partage, de créativité et de réussite.

Des parents référents

Dans chaque classe, vous avez déjà entendu parler des parents référents, dont le but est de faire le lien entre parents d'élève et les enseignants. Ils se sont déjà réunis deux fois afin d'essayer de définir leur rôle exact dans l'école. À l'issue de la seconde réunion, trois axes se sont dégagés :

1) Pourvoir aux besoins de la classe de son enfant

Les parents référents se chargeront, dans un premier temps, de lister les besoins de chaque classe. Ces besoins peuvent être multiples :

► accompagnement ou encadrement pédagogique

souhaité par le titulaire ;

- besoin en services (petits bricolages, peinture...);
- besoins en matériel que les dotations budgétaires OGEC et SOÉ ne peuvent pas pourvoir (les titulaires établiront une liste de ces besoins).

Les parents référents organiseront alors une information auprès des parents de la classe concernée, pour la mise en place d'une collecte (dons) ou d'une action de financement spécifique pour palier à ces besoins.

2) Créer un lien social

Lors de discussion, un constat est apparu : les parents d'élève ne se connaissent pas et ne se saluent pas. Les parents référents vont leur proposer de se rencontrer. Trois pistes ont été évoquées :

► soirée vœux et galette des rois le vendredi 23 janvier, salle du Bois-Niel à 20 h, veuillez réserver d'ores et déjà cette date, nous comptons sur vous pour ce simple moment convivial ;

► une matinée (un samedi matin) ludothèque et café à l'école (jouer ensemble à des jeux de société amenés par les familles avec les enfants présents et faire connaissance autour d'un café) ;

cole – vie de l'école – vie d

► créer des ateliers de conversation en anglais animés par M^{me} Bellay (enquête et inscription nécessaires).

3) Investir le concept d'éducation partagée

Deux classes sont volontaires pour expérimenter ce concept, celles de Magalie Camus et de Thomas Carzunel. Il s'agira de proposer une seconde réunion de classe type FAQ (foire aux questions), en février pour les CP/CE2 et en mars pour les CM1/CM2.

Mais l'ordre du jour ne sera pas préparé par l'instituteur. Les parents auront au préalable posé, par écrit, les questions qui leur tiennent à cœur concernant divers sujets comme, par exemple, la pédagogie, le projet de l'enseignant, le projet de l'élève, l'autonomie, l'orientation (passage CM2-6^e), l'éducatif, le travail du soir, l'apprentissage de la lecture, les rythmes, l'évaluation, le rythme scolaire, l'aide personnalisée, etc. L'instituteur organisera alors thématiquement des réponses collectives ou individuelles à caractère



général. L'objectif étant de faire de la relation parents-enseignant un outil au service de l'élève.

Bien entendu, tout ceci n'est, pour le moment, qu'à l'état de projet. Les parents référents ne manqueront pas de vous informer sur la suite des événements.

AG SOÉ et OGEC

Le 4 décembre dernier, les deux associations de l'école ont invité les parents d'élèves à une assemblée générale extraordinaire. Le but de cette réunion était de faire connaître ces deux structures, mais aussi et surtout rappeler qu'elles sont indispensables à la vie de l'école et constituées uniquement de personnes bénévoles. Tous les parents sont concernés.

D'autres sujets, tout aussi importants, ont été abordés.

En voici un bref résumé :

- rétribution des familles : le prélèvement automatique facilite le travail des comptables bénévoles ;
- travaux : 200 000 € en cours de remboursement (1 500,00 €/mois) plus 296 000 € pour la 2^e tran-

che, à savoir la réfection de la chaudière, la rénovation intérieure des classes, coursive, construction d'une cantine, de sanitaires, d'un bureau et de sanitaires, enrobé de la cour (début des travaux prévus pour mars/avril et fin en novembre).

- présentation du bilan financier de SOÉ et de la classe de neige ;
- effectif de l'école pour la rentrée 2009 : 99 élèves en prévision (pour mémoire, il y en avait 56 en 1999 et l'école ne peut en accueillir que 106 dans un dispositif à 4 classes) ;
- programme pédagogique : kermesse le 13 juin au Bois-Niel, sécurité routière (en attente de confirmation), journées sportives...
- présentation du nouveau calendrier scolaire ;
- point sur l'aide personnalisée des enfants (2 x 30 minutes hebdomadaires) ;
- point sur le conseil d'établissement (les parents référents).

Les membres de SOÉ et OGEC comptent sur vous pour les soutenir dans leurs actions et les aider dans les activités organisées afin de récolter des fonds pour l'école. Merci à tous.

Le Noël des enfants :

Les enfants de l'école Sainte-Philomène se souviendront longtemps de ce Noël 2008... avant celui de 2009 ! Il faut dire que les enseignants, le personnel de la cantine, le comité des fêtes de Saint-Omer et l'association des parents d'élèves leur avaient concocté un programme alléchant durant la dernière semaine d'école... et pour la rentrée de janvier. Jugez plutôt...

Un repas de Noël copieux !

Tout à commencé le mardi midi par un repas de fête à la cantine de l'école. Il aura fallu trois services au lieu de deux pour contenter 58 petits convives (41 en moyenne habituellement). Un grand merci au person-



Marie Pompon et le lutin du Père Noël ont sculpté des ballons pour le plus grand bonheur des enfants.

nel qui a terminé de servir les enfants à 14 h 55 ! Un peu trop copieux pour certains (30 % de restes), le menu n'en était pas moins appétissant : feuilleté au

fromage, rôti de pintade aux groseilles sauce champignons avec purée de pommes de terre, salade verte, fromage, bûche glacée, clémentine et Père Noël en chocolat... en attendant le vrai !

La visite du Père Noël

Avec un petit peu de retard du à un « accident de traineau » le matin, le Père Noël a rendu visite à tous les élèves le jeudi en fin de matinée dans chaque classe. Grosse émotion et grosse joie chez les petits (PS, MG et GS) mais personne n'a versé de larme... Des doutes et de la timidité chez les CP et de la retenue pour les CE1 et CE2. Quant aux CM1 et CM2, ils cherchaient à reconnaître



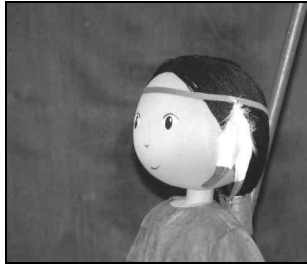
Grosse émotion pour les petits à la vue du Père Noël.

ils ont été gâtés !

le visage sous la barbe blanche... Mais tous ont vite englouti les friandises offertes par le grand bonhomme rouge après l'avoir remercié avec des chansons apprises en classe.

Le spectacle de Noël

Enfin, le samedi après-midi, tous les enfants étaient conviés par le Comité des Fêtes de Saint-Omer à découvrir sur scène l'histoire de Marie Pompon, de la « Capitaine Océane des eaux troubles » (qui ronflait comme leur papa aux dire de certains...) et d'un lutin à la recherche d'un bateau pour transporter les jouets de son « patron ». Mais avant le spectacle, le « chœur des papis et mamies de Saint-Omer » a offert à un public ravi un merveilleux récital des plus belles chansons de Noël. Petits et grands ont repris en chœur « Mon beau Sapin » ou encore « Vive le vent » dans une ambiance très joyeuse. Puis ce fut le délire à l'arrivée de la star tant attendue : le Père Noël ! Après un goûter délicieux (brioche, chocolat chaud et meringue), chaque enfant est reparti avec des friandises dans la bouche, un ballon de baudruche dans la main et des lumières de Noël plein les yeux !



La petite indienne a trouvé son nom : « Écoute le Vent ».

Et ce n'est pas fini...

L'association SOÉ, comme chaque année, à offert aux élèves un spectacle. Il a eu lieu jeudi 8 janvier à la salle du Bois-Niel. Présenté par la Compagnie des trois chardons, ce spectacle vivant de marionnettes racontait l'histoire d'une petite indienne à la re-

cherche de son animal totem et de son nom. La poésie était au rendez-vous... On peut dire, une fois encore, que les enfants de l'école Sainte-Philomène ont été particulièrement gâtés cette année !

Nathalie Bertret ■

Un grand merci à tous les organisateurs de ces animations et en particulier au Comité des Fêtes de Saint-Omer qui offre, tous les ans, un moment de magie pour tous les enfants et un moment convivial pour tous les parents.



Le Chœur des Papis et Mamies de Saint-Omer a « chauffé » la salle avant le spectacle.

Activités SOÉ

Concours de belote



Premier rendez-vous de l'année 2009 : le concours de belote qui se déroulera le 17 janvier à la salle du Bois-Niel à 14 h. Amoureux des cartes ou juste envie de passer un bon moment dans une ambiance conviviale, n'hésitez pas à participer ! Chacun aura un lot ! Inscription au café l'Audomarois ou auprès de M^{me} Lemesle : 02 40 87 65 59. Tarif : 6 € par personne.

Les coulisses de l'atelier cuisine

Vous faites peut-être partie des heureux qui ont eu le plaisir de déguster les petits plats préparés par l'atelier cuisine le 19 décembre dernier... Quoi qu'il en soit je vous propose un retour en arrière dans les coulisses des préparatifs à la rencontre de l'équipe de choc qui nous a préparé ce repas de fêtes !

Jeudi 18 décembre à 9 heures, les premiers cuisiniers sont déjà là, dans la cuisine de la salle du Bois-Niel : Corine Loubry chef d'orchestre de l'atelier, accompagnée de Daniel Félix et Stéphanie Chevallier.

Corine fait le point sur le matériel et les différents ingrédients toujours choisis avec soin : la citrouille (une bleu de Prusse) vient d'un potager bio ; les noix sont fraîches

« pas question d'utiliser des noix décortiquées, elles n'ont pas aussi bon

et Stéphanie Dallibert prépare les chossissons chez Marie-José.

L'équipe du Bois-Niel doit préparer d'ici au lendemain midi : 17 pains d'épices ; 12 litres de soupes, 4,5 kg de brie et, tenez vous bien, 87 bouchées à la reine ! Et c'est parti pour le



De gauche à droite : Stéphanie Chevallier, Daniel Félix, Corinne Lelièvre, Marie-Noëlle Denis et Corine Loubry.

goût ! » ; le mélange d'épices est prometteur et la badiane sera broyée à la main. L'équipe se complète progressivement avec Corinne Lelièvre et Marie-Noëlle Denis.

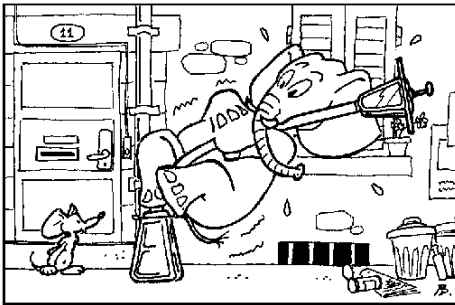
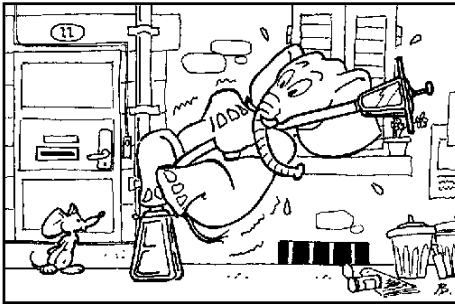
Pendant ce temps, la deuxième équipe constituée de Marie-José Claude

marathon culinaire : Marie-Noëlle se charge d'éplucher les noix, Daniel a attaqué le découpage de la citrouille, Stéphanie et Corinne démarrent la confection des pains d'épices. Par souci de fraîcheur et afin qu'elles se tiennent mieux, (suite de l'article page 8 ►)

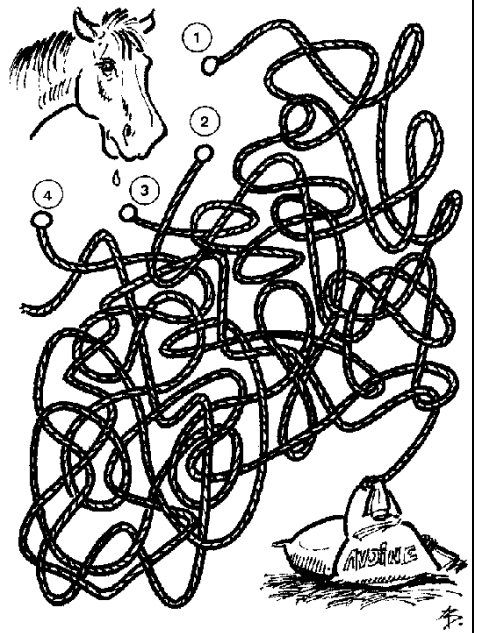
L'atelier cuisine est ouvert à tous, n'hésitez pas à nous rejoindre. Contactez Corine Loubry au 02 40 79 05 64

Jeux

Trouve les 7 différences



Trouve le seul chemin possible



Sudoku niveau 1

	7	1	5	4				
		9						8
9	8	3	7	4	5			
	5	4						8
4	2				6	5		
8		2		1				
	6	9	5	1	2	4		
1			3					
	4	7	6		3			

Sudoku niveau 2

6				2	1			
3			8					
8	7			1	6	2		
6	1			5				
		4	3	6	8	7		
			1				5	6
	4	7	5				9	3
				2			4	
		1	9					6

les bouchées à la reine ne seront cuisinées que le vendredi matin. Pour l'heure, chacun s'est mis au travail avec application et dans la bonne humeur. Il a beau faire froid, l'ambiance est chaleureuse.

« la pâtisserie nécessite de la précision ! »

Corine accompagne chacun et donne des conseils avisés : « soyez précis, la pâtisserie nécessite de la précision ». On sent le plaisir de chacun à être là et à partager un bon moment ensemble, même s'il y a des coups de chaud, com-

me dans toute cuisine qui se respecte. Ce fut le cas, le vendredi à 11 h lorsqu'il a fallu refaire de la sauce pour les bouchées à la reine car il n'y en avait pas assez !

Mais chacun donne le meilleur de soi et semble prendre beaucoup de plaisir à participer, comme Corinne Lelièvre : « J'aime venir à l'atelier pour apprendre des techniques de cuisine et de bonnes recettes ».

Chapeau et merci aux cuisiniers qui ont réussi à nous livrer tous ces délicieux mets en temps et en heure et qui l'ont fait avec amour !

Anne Barzilai-Pinel ■

SOÉ

L'association SOÉ (Saint-Omer-École) met en place des actions pour financer les activités et projets pédagogiques de l'école :

Président : Joël Nael

Trésorière : Sylvie Guillard

Secrétaire : Géraldine Buf

Font également partie de l'équipe : Igor Barzilai (communication visuelle), Nathalie Bertret (les Échos d'Philo), Marie-José Claude, Cyrille Colombel, Stéphanie Dalibert, Myriam Guine, Corine Louby (atelier cuisine), Géraldine Saudeau.

OGEC

La gestion financière du fonctionnement de l'école, l'entretien des bâtiments et l'administratif sont assurés par l'association OGEC (organisme de gestion de l'enseignement catholique) :

Présidente : Pascale Bennatig

Trésorière : Nathalie Leme

Secrétaire : Géraldine Buf

À vos agendas

Le calendrier des manifestations 2009

- ▶ **Concours de belote** (17 janvier à 14 h au Bois-Niel)
- ▶ **Soirée vœux et galette des rois** (23 janvier à 20 h)
- ▶ **Atelier cuisine** (6 février) au Bois-Niel)
- ▶ **Atelier cuisine** (3 avril)
- ▶ **Randonnée** (Printemps)
- ▶ **Vide grenier** (31 mai)
- ▶ **Kermesse au Bois-Niel** (13 juin)
- ▶ **Atelier cuisine** (26 juin)

Plus quelques opérations croissants et ventes de gâteaux pendant l'année scolaire. Vous serez informés au fur et à mesure.

Vous serez sollicités pour ces différentes manifestations. SOÉ ne doute pas que vous y répondrez massivement.



Les Échos d'Philo est une publication de SOÉ, l'association des parents d'élèves de l'école Sainte-Philomène.

Directrice : Nathalie Bertret

Rédacteurs : Anne Barzilai-Pinel, Nathalie Bertret, Thomas Carzunel

Mise en page : Igor Barzilai

Contact : soe.lesechos@voila.fr

Numéro édité à 100 exemplaires. Copyright 2009 - SOÉ

